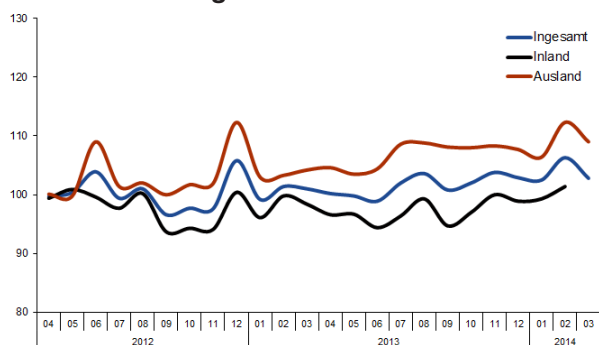




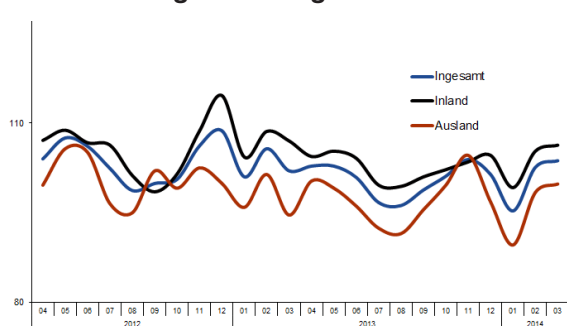
Konjunkturdaten weiter überwiegend positiv.

Der überwiegend positive Konjunkturtrend vom Jahresanfang zeigt sich stabil und setzt sich im Wesentlichen fort. Die meisten Daten per März 2014 sind erfreulich. Indikatoren wie Umsätze, Auftragseingänge und Produktion steigen auch im März. Einzige Ausnahme ist wiederum die Beschäftigung, die unter dem Vorjahresniveau bleibt, und zwar sowohl die Anzahl der beschäftigten Personen als auch die geleisteten Arbeitsstunden. Der positive Trend spiegelt sich auch in den Ifo-Konjunkturdaten wider, die weiterhin positiv ausfallen, insbesondere bei Bekleidung.

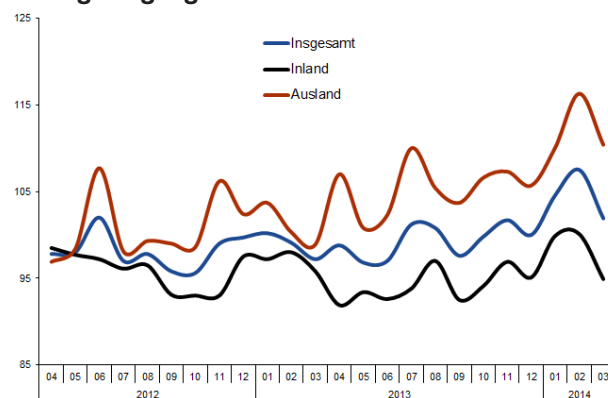
Umsatzentwicklung Textil¹⁾



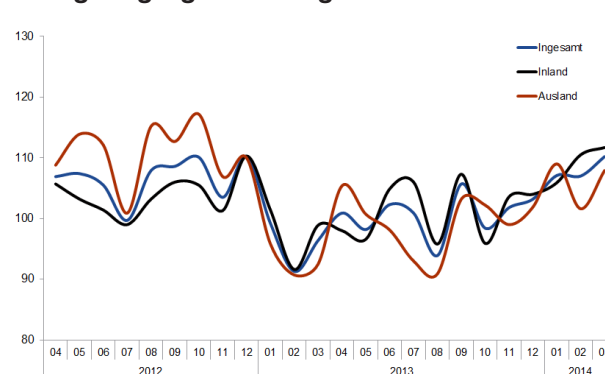
Umsatzentwicklung Bekleidung¹⁾



Auftragseingang Textil¹⁾



Auftragseingang Bekleidung¹⁾



Die einzelnen Zahlen im Vorjahresvergleich ²⁾:

Der **Branchenumsatz** per März liegt insgesamt um +2,4 % über dem Vorjahreszeitraum, wobei das Textilsegment +4,5 % mehr, das Bekleidungssegment jedoch aufgrund des schlechten Jahresstarts immer noch -0,4 % weniger Umsätze als im März 2013 verzeichnet. Die **Beschäftigung** sinkt im ersten Quartal des Jahres 2014 stetig und deutlich: Im Vergleich zum Vorjahr beschäftigt die Branche insgesamt

-2,8 % weniger Personen. Der Textilsektor beschäftigte dabei -3,1 % weniger Mitarbeiter, im Bekleidungsbereich waren es -2,3 %. Auch die **geleisteten Arbeitsstunden** sinken in beiden Segmenten. Insgesamt liegen die geleisteten Arbeitsstunden um -1,9 % niedriger als im Vorjahreszeitraum.

Die **inländische Produktion** steigt, im Vergleich zum 1. Quartal 2013, gegen den langjährigen Trend seit einiger Zeit an: im Textilbereich um +3,3 %, im Bekleidungsbereich um +10,4 %. Bei diesem erfreulichen und etwas überraschenden Befund ist jedoch zu beachten, dass die inländischen Produktionsdaten insbesondere im Bekleidungssektor nur eingeschränkt interpretierbar sind.³⁾ Die **Auftragseingänge** zeigen ebenfalls ein positives Bild zum Jahresbeginn. Sie steigen per März im Textilsegment deutlich um +7,9 %, im Bekleidungssegment um +8,2 %.

Die **Erzeugerpreise** steigen weiter an: in der Bekleidungsindustrie in den vergangenen drei Monaten um +1,2 %, weniger in der Textilindustrie (+0,5 %).

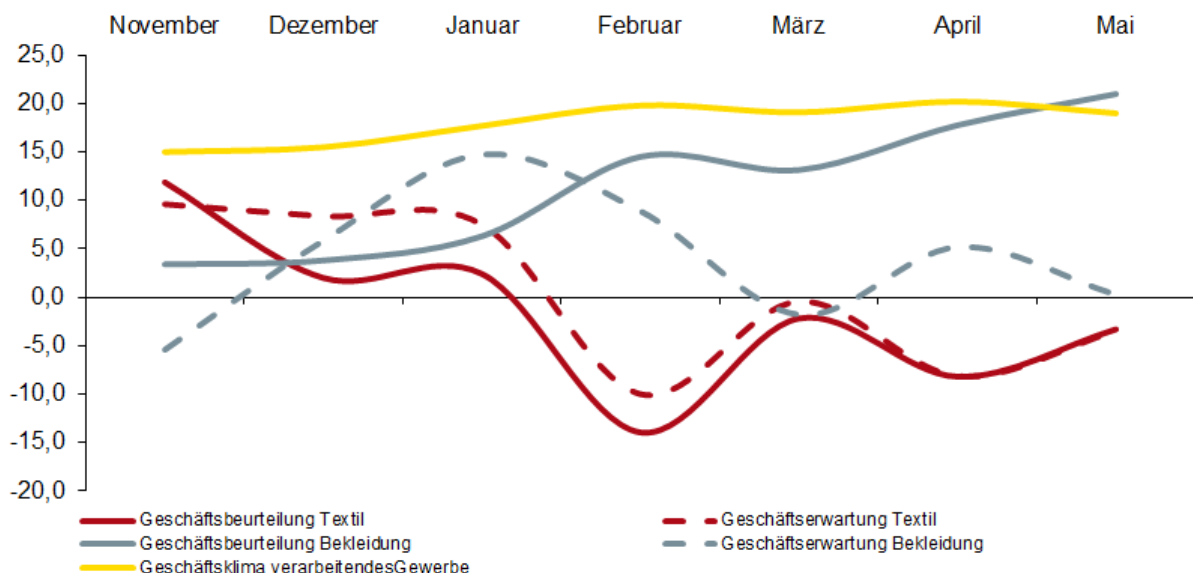
Der **Einzelhandelsumsatz** ist im Bekleidungssegment im Monat März nochmals deutlich angestiegen (+3,8 %), so dass jetzt der Einzelhandelsumsatz der vergangenen drei

Monate um +4,7 % über dem des Vorjahreszeitraums liegt. Der gesamte Einzelhandel legte im selben Zeitraum nur um +1,3 % zu. Der **Außenhandel**⁴⁾ ist im Vergleich zum Vorjahreszeitraum bis März 2014 bei Textilexporten gestiegen (+2,7 %). Die Textilimporte sind ebenfalls gestiegen (+3,7 %). Die Exporte im Segment Bekleidung sind hingegen unverändert geblieben, die Importe um +1,1 % gestiegen. Der Einfuhrüberschuss beider Segmente vermindert sich damit um -8,2 % gegenüber dem Vorjahreszeitraum. Die Rohstoffeinfuhren sinken im Jahresvergleich um -9,5 % gegenüber März 2013.

Ifo-Konjunkturklimaindex November 2013 – Mai 2014

Der Ifo-Index für das gesamte verarbeitende Gewerbe sinkt im aktuellen Monat Mai leicht. Dem gegenüber sind die Indizes für Textil und Bekleidung tendenziell eher steigend, insbesondere die Bekleidungsunternehmen sind positiv gestimmt. Angesichts der – bis auf die Daten zur Beschäftigung – positiven Konjunkturdaten ist dies auch konsequent, auch die guten Einzelhandelsdaten tragen sicher einen Teil zu diesen optimistischen Einschätzungen bei.

Anmerkung: Der Ifo-Index ist auf eine andere Datenbasis gestellt worden und damit nicht mehr mit den Daten früherer Jahre vergleichbar.



Kennziffern für das Textil- und Bekleidungsgerbe

SÄMTLICHE Kennzahlen nur für Unternehmen mit 50 und mehr Beschäftigten, soweit nicht anders angegeben.

| | TEXTIL | | BEKLEIDUNG | | TEXTIL + BEKLEIDUNG | |
|--|-----------------------|--------------------|--------------------|-----------------------|---------------------|--------------------|
| 1 Beschäftigte | ±vH z. Vorjahr | | ±vH z. Vorjahr | | ±vH z. Vorjahr | |
| MÄRZ 2014 | 51 352 | -3,4 | 26 876 | -3,0 | 78 228 | -3,3 |
| JANUAR - MÄRZ 2014 | 51 444 | -3,1 | 27 130 | -2,3 | 78 574 | -2,8 |
| UNTERNEHMEN AB 1 BESCH. (HOCHRECHNUNG) | 75 755 | | 39 951 | | 115 706 | |
| 2 Brutto Lohn- und Gehaltssumme (in Mio. Euro) | ±vH z. Vorjahr | | ±vH z. Vorjahr | | ±vH z. Vorjahr | |
| MÄRZ 2014 | 141 | -1,0 | 80 | 0,8 | 220 | -0,4 |
| JANUAR - MÄRZ 2014 | 423 | -0,1 | 225 | 0,0 | 648 | 0,0 |
| 3 Geleistete Arbeitsstunden (in Tausend) | ±vH z. Vorjahr | | ±vH z. Vorjahr | | ±vH z. Vorjahr | |
| MÄRZ 2014 | 6 900 | 0,6 | 3 352 | -1,1 | 10 252 | 0,0 |
| JANUAR - MÄRZ 2014 | 20 364 | -1,7 | 10 127 | -2,4 | 30 491 | -1,9 |
| 4 Umsatz (in Mio. Euro) | ±vH z. Vorjahr | | ±vH z. Vorjahr | | ±vH z. Vorjahr | |
| MÄRZ 2014 | 869 | 4,2 | 611 | 5,8 | 1 480 | 4,9 |
| JANUAR - MÄRZ 2014 | 2 554 | 4,5 | 1 894 | -0,4 | 4 449 | 2,4 |
| UNTERNEHMEN AB 1 BESCH. (HOCHRECHNUNG) | 4 069 | | 3 097 | | 7 166 | |
| 5 Produktion (Index: 2010=100) | ±vH z. Vorjahr | | ±vH z. Vorjahr | | ±vH z. Vorjahr | |
| FEBRUAR 2014 | 94,0 | 4,8 | 103,9 | 10,2 | - | - |
| MÄRZ 2014 | 99,2 | 4,3 | 99,6 | 18,4 | - | - |
| JANUAR - MÄRZ 2014 | - | 3,3 | - | 10,4 | - | - |
| JANUAR - MÄRZ 2014 | - | 3,3 | - | 10,4 | - | - |
| 6 Auftragseingang (Index: 2010=100) | ±vH z. Vorjahr | | ±vH z. Vorjahr | | ±vH z. Vorjahr | |
| FEBRUAR 2014 | 107,5 | 12,8 | 189,0 | 4,7 | - | - |
| MÄRZ 2014 | 105,3 | 6,6 | 104,2 | 16,7 | - | - |
| JANUAR - MÄRZ 2014 | - | 7,9 | - | 8,2 | - | - |
| JANUAR - MÄRZ 2014 | - | 7,9 | - | 8,2 | - | - |
| 7 Preise (Erzeugerpreisindex Inlandsabsatz, 2010=100) | ±vH z. Vorjahr | | ±vH z. Vorjahr | | ±vH z. Vorjahr | |
| FEBRUAR 2014 | 108,4 | 0,5 | 109,1 | 1,1 | - | - |
| MÄRZ 2014 | 108,5 | 0,6 | 109,2 | 1,2 | - | - |
| JANUAR - MÄRZ 2014 | - | 0,5 | - | 1,2 | - | - |
| JANUAR - MÄRZ 2014 | - | 0,5 | - | 1,2 | - | - |
| 8 Einzelhandel | UMSATZ BASISJAHR 2010 | | | PREISE BASISJAHR 2010 | | |
| Veränderung z. Vorjahr in vH | MÄRZ 2014 | JANUAR - MÄRZ 2014 | JANUAR - MÄRZ 2014 | MÄRZ 2014 | JANUAR - MÄRZ 2014 | JANUAR - MÄRZ 2014 |
| BEKLEIDUNGSEINZELHANDEL | 3,8 | 4,7 | 4,7 | 0,9 | 1,4 | 1,4 |
| GESAMTER EINZELHANDEL | -0,3 | 1,3 | 1,3 | 0,8 | 1,0 | 1,0 |
| 9 Textilaußenhandel (in Mio. Euro) | MÄRZ | | VERÄNDERUNG | JANUAR - MÄRZ | | VERÄNDERUNG |
| Ausfuhr | 2014 | 2013 | ±vH z. Vorjahr | 2014 | 2013 | ±vH z. Vorjahr |
| HALBWAREN | 192 | 191 | 0,9 | 581 | 565 | 2,7 |
| VORERZEUGNISSE | 337 | 347 | -2,8 | 998 | 1 008 | -1,1 |
| ENDERZEUGNISSE TEXTIL | 1 014 | 1 026 | -1,1 | 3 067 | 2 987 | 2,7 |
| ENDERZEUGNISSE BEKLEIDUNG | 694 | 692 | 0,3 | 2 084 | 2 084 | 0,0 |
| GESAMT | 2 238 | 2 256 | -0,8 | 6 729 | 6 645 | 1,3 |

9 **Textilaußenhandel (in Mio. Euro)**

| Einfuhr | MÄRZ | | VERÄNDERUNG | JANUAR - MÄRZ | | VERÄNDERUNG |
|---------------------------|-------|-------|----------------|---------------|-------|----------------|
| | 2014 | 2013 | ±vH z. Vorjahr | 2014 | 2013 | ±vH z. Vorjahr |
| HALBWAREN | 140 | 140 | 0,2 | 410 | 404 | 1,5 |
| VORERZEUGNISSE | 227 | 230 | -1,6 | 658 | 677 | -2,8 |
| ENDERZEUGNISSE TEXTIL | 1 534 | 1 438 | 6,6 | 4 815 | 4 641 | 3,7 |
| ENDERZEUGNISSE BEKLEIDUNG | 1 172 | 1 119 | 4,7 | 3 651 | 3 612 | 1,1 |
| GESAMT | 3 073 | 2 928 | 4,9 | 9 534 | 9 334 | 2,1 |

| | | | | | | |
|-------------------|-----|-----|------|-------|-------|-----|
| Einfuhrüberschuss | 835 | 672 | 24,2 | 2 805 | 2 689 | 4,3 |
|-------------------|-----|-----|------|-------|-------|-----|

Rohstoffe

| | | | | | | |
|---------|-----|-----|------|-----|-----|------|
| AUSFUHR | 99 | 109 | -9,1 | 316 | 344 | -8,2 |
| EINFUHR | 106 | 95 | 11,9 | 303 | 335 | -9,5 |

10 **Auftragseingangs- und Produktionsindizes nach ausgewählten Wirtschaftsbereichen**

| TEXTILGEWERBE | | | | | | | |
|--|-------------------------------|-----------------|--------------------------|-----------------|------------------------|-----------------|--|
| | Auftragseingang (2010=100) | ±vH zum Vorjahr | Produktion (2010=100) | ±vH zum Vorjahr | Umsatz in Mio. Euro | ±vH zum Vorjahr | |
| Spinnstoffaufbereitung und Spinnerei | | | | | | | |
| MÄRZ 2014 | 74,2 | -6,1 | 77,1 | -5,9 | 49 | -12,7 | |
| FEBRUAR 2014 | 76,7 | -14,6 | 76,8 | 1,9 | 52 | -0,1 | |
| JANUAR - MÄRZ 2014 | 83,0 | -6,7 | 76,4 | -1,2 | 154 | -5,5 | |
| Weberei | | | | | | | |
| MÄRZ 2014 | 113,7 | 13,0 | 97,1 | 2,0 | 139 | 4,0 | |
| FEBRUAR 2014 | 125,8 | 22,1 | 87,6 | -0,5 | 135 | 5,6 | |
| JANUAR - MÄRZ 2014 | 124,7 | 14,6 | 90,4 | 1,3 | 407 | 2,9 | |
| Textil- und Bekleidungsveredlung | | | | | | | |
| MÄRZ 2014 | 99,3 | 6,5 | 97,0 | 3,2 | 63 | 5,1 | |
| FEBRUAR 2014 | 94,5 | 1,7 | 92,0 | -3,8 | 59 | 2,2 | |
| JANUAR - MÄRZ 2014 | 93,5 | 2,4 | 92,8 | -2,9 | 180 | 2,0 | |
| Sonstige Textilwaren | | | | | | | |
| MÄRZ 2014 | 117,9 | 9,2 | 105,8 | 11,3 | 36 | 9,9 | |
| FEBRUAR 2014 | 125,9 | 16,9 | 98,9 | 4,3 | 35 | 6,9 | |
| JANUAR - MÄRZ 2014 | 122,4 | 11,6 | 102,5 | 8,6 | 105 | 9,5 | |
| Konfektionierte Textilwaren (ohne Bekleidung) | | | | | | | |
| MÄRZ 2014 | 100,4 | 10,8 | 94,3 | 7,3 | 141 | 12,9 | |
| FEBRUAR 2014 | 100,2 | 24,2 | 88,2 | 11,6 | 130 | 14,0 | |
| JANUAR - MÄRZ 2014 | 96,5 | 11,9 | 88,7 | 9,6 | 398 | 10,8 | |
| Vliesstoff und Erzeugnisse daraus (ohne Bekleidung) | | | | | | | |
| MÄRZ 2014 | 119,6 | 14,6 | 114,1 | 8,6 | 132 | 18,0 | |
| FEBRUAR 2014 | 115,2 | 17,1 | 111,0 | 10,8 | 133 | 22,9 | |
| JANUAR - MÄRZ 2014 | 118,4 | 13,3 | 111,4 | 6,9 | 392 | 16,5 | |
| Gewirkter und gestrickter Stoff | | | | | | | |
| MÄRZ 2014 | 94,0 | -14,8 | 107,0 | 5,3 | 47 | 12,8 | |
| FEBRUAR 2014 | 114,5 | 15,3 | 101,9 | 2,0 | 44 | 8,9 | |
| JANUAR - MÄRZ 2014 | 107,1 | -2,7 | 104,8 | 3,1 | 137 | 10,5 | |
| Teppiche | | | | | | | |
| MÄRZ 2014 | 98,0 | -1,4 | 89,2 | -3,7 | 68 | 3,3 | |
| FEBRUAR 2014 | 99,9 | 3,0 | 81,2 | -8,9 | 61 | -4,1 | |
| JANUAR - MÄRZ 2014 | 96,5 | -0,5 | 84,3 | -6,0 | 188 | -3,2 | |

| TEXTILGEWERBE | | | | | | | |
|--|-------------------------------|---------------------------------|--------------------------|---------------------------------|------------------------|---------------------------------|--|
| | Auftragseingang (2010=100) | ±vH zum Vorjahr | Produktion (2010=100) | ±vH zum Vorjahr | Umsatz in Mio. Euro | ±vH zum Vorjahr | |
| Seilerwaren | | | | | | | |
| MÄRZ 2014 | 126,7 | -4,7 | 118,0 | 14,5 | 14 | 21,4 | |
| FEBRUAR 2014 | 129,2 | 23,4 | 106,5 | 17,5 | 12 | 19,8 | |
| JANUAR - MÄRZ 2014 | 140,1 | 18,1 | 109,3 | 13,9 | 37 | 17,3 | |
| Technische Textilien | | | | | | | |
| MÄRZ 2014 | 108,5 | 6,2 | 102,1 | 3,3 | 180 | -7,9 | |
| FEBRUAR 2014 | 107,1 | 10,2 | 99,7 | 8,0 | 189 | 4,6 | |
| JANUAR - MÄRZ 2014 | 109,2 | 7,2 | 99,4 | 2,7 | 555 | -2,2 | |
| BEKLEIDUNGSGEWERBE | | | | | | | |
| | Auftragseingang (2010=100) | Veränderung z. Vorjahr in vH | Produktion (2010=100) | Veränderung z. Vorjahr in vH | Umsatz in Mio. Euro | Veränderung z. Vorjahr in vH | |
| Lederbekleidung | | | | | | | |
| MÄRZ 2014 | 71,2 | -59,4 | 3,4 | -97,0 | 5) | 5) | |
| FEBRUAR 2014 | 91,5 | -29,7 | 3,4 | -95,8 | 5) | 5) | |
| JANUAR - MÄRZ 2014 | 72,8 | -53,8 | 3,4 | -96,8 | 5) | 5) | |
| Arbeits- und Berufsbekleidung | | | | | | | |
| MÄRZ 2014 | 117,9 | 9,9 | 113,8 | 8,8 | 29 | 11,9 | |
| FEBRUAR 2014 | 108,6 | 12,2 | 118,0 | 17,2 | 28 | 18,9 | |
| JANUAR - MÄRZ 2014 | 116,1 | 14,4 | 118,4 | 13,6 | 87 | 17,6 | |
| Sonstige Oberbekleidung | | | | | | | |
| MÄRZ 2014 | 101,8 | 29,5 | 103,2 | 30,3 | 394 | 7,0 | |
| FEBRUAR 2014 | 216,6 | 5,7 | 113,9 | 19,8 | 427 | 1,1 | |
| JANUAR - MÄRZ 2014 | 149,3 | 11,8 | 108,8 | 17,8 | 1256 | -1,6 | |
| Wäsche | | | | | | | |
| MÄRZ 2014 | 107,0 | 12,3 | 84,8 | 8,3 | 80 | 4,9 | |
| FEBRUAR 2014 | 136,1 | -0,8 | 80,2 | -5,0 | 79 | 2,0 | |
| JANUAR - MÄRZ 2014 | 115,8 | 6,7 | 80,6 | -0,9 | 240 | 4,4 | |
| Sonstige Bekleidung und -zubehör | | | | | | | |
| MÄRZ 2014 | 97,0 | -30,9 | 97,0 | 18,6 | 5) | 5) | |
| FEBRUAR 2014 | 192,1 | 6,4 | 90,8 | -1,3 | 5) | 5) | |
| JANUAR - MÄRZ 2014 | 121,5 | -14,7 | 95,4 | 7,0 | 5) | 5) | |
| Pelzwaren | | | | | | | |
| MÄRZ 2014 | 54,5 | 62,7 | 44,5 | 148,6 | - | - | |
| FEBRUAR 2014 | 53,3 | 6,2 | 43,4 | 93,8 | - | - | |
| JANUAR - MÄRZ 2014 | 54,1 | 21,6 | 44,1 | 90,4 | - | - | |
| Strumpfwaren | | | | | | | |
| MÄRZ 2014 | 122,4 | 7,3 | 120,2 | 8,0 | 55 | 4,1 | |
| FEBRUAR 2014 | 132,2 | 4,4 | 108,2 | 0,7 | 49 | -0,9 | |
| JANUAR - MÄRZ 2014 | 119,1 | 3,3 | 117,4 | 4,3 | 165 | 0,8 | |
| Sonstige Bekleidung aus gewirktem und gestricktem Stoff | | | | | | | |
| MÄRZ 2014 | 70,5 | -0,6 | 73,1 | -16,6 | 5 | -15,6 | |
| FEBRUAR 2014 | 167,6 | -7,0 | 107,8 | 0,9 | 6 | -2,9 | |
| JANUAR - MÄRZ 2014 | 106,2 | -6,2 | 102,7 | 0,9 | 18 | -8,4 | |

1) Index 2010 = 100; saisonbereinigte Werte

2) Aufgrund des am 01.01.07 in Kraft getretenen Mittelstandsentlastungsgesetzes berichten seit Januar 2007 nur noch Betriebe, die mehr als 50 Mitarbeiter beschäftigen. Damit entfielen ca. 15 % der erfassten Mitarbeiter in der Branche. Zum Jahresanfang 2009 erfolgte die Umstellung der Zahlen auf eine angepasste Systematik der Wirtschaftszweige (WZ 2008). Diese führte per Saldo zu einer „Abwanderung“ aus der Textil- und Bekleidungsindustrie. Viele ehemalige Textil- und Bekleidungsunternehmen werden nun anderen Branchen, vor allem dem Handel zugeordnet. Allein hierdurch werden bei den absoluten Zahlen insgesamt ca. 5 % weniger Beschäftigte und Betriebe sowie bis zu 10 % weniger Umsatz ausgewiesen. In den oben genannten Vorjahresabweichungen ist dieser Effekt jedoch bereinigt.

3) Die inländische Produktionsentwicklung beinhaltet insbesondere im Segment der Bekleidung eine starke Strukturkomponente. Durch die hohe Außenhandelsverflechtung kommt es außerdem zur verzerrenden Darstellung des Volumens, so dass die Produktionszahlen nur eingeschränkt Auskunft über die Konjunkturlage geben können; weiteres Indiz hierfür ist auch die offensichtlich fehlende Korrelation zwischen inländischer Produktion und inländischer Beschäftigung.

4) Die gehandelten Waren umfassen auch Chemiefasern.

5) Daten liegen vor, werden jedoch aus Datenschutzgründen nicht veröffentlicht.

Quelle: Statistisches Bundesamt, Wiesbaden